

# LE MODÈLE TÉLÉDIAADE :

## Télediagnostic de l'autisme pour les adultes dépendants

L'évaluation des troubles du spectre de l'autisme (TSA) chez l'adulte accuse un retard important. Selon la HAS, seulement 10% des personnes adultes présentant un TSA seraient diagnostiquées en France. À la Réunion, la liste d'attente pour des diagnostics est importante et dépasse 1 an.

### STRATÉGIE NATIONALE POUR L'AUTISME

La Stratégie Nationale a offert la possibilité de remédier à cet état de fait. Il a été possible par l'usage de **télediagnostic de développer à moindre coût** à la Réunion l'une des missions demandées par la Stratégie Nationale (« 4e plan national autisme ») : Mesure n°13 (et 37) : « Engager un plan national de repérage et de diagnostic des adultes en établissements de santé et en établissements médico-sociaux et sociaux. »

### POPULATION ET ÉTABLISSEMENTS CONCERNÉS

Ce projet s'adresse spécifiquement **aux personnes dépendantes** (avec besoin de soutien important) accompagnées en établissement médico-social ou sanitaire dans le département de la Réunion.

Une priorité est donnée **aux adolescents (à partir de 16 ans) et aux personnes en situation d'urgence** faute de diagnostic : attente d'orientation, attente de prise en charge adaptée, attente de reconnaissance MDPH.

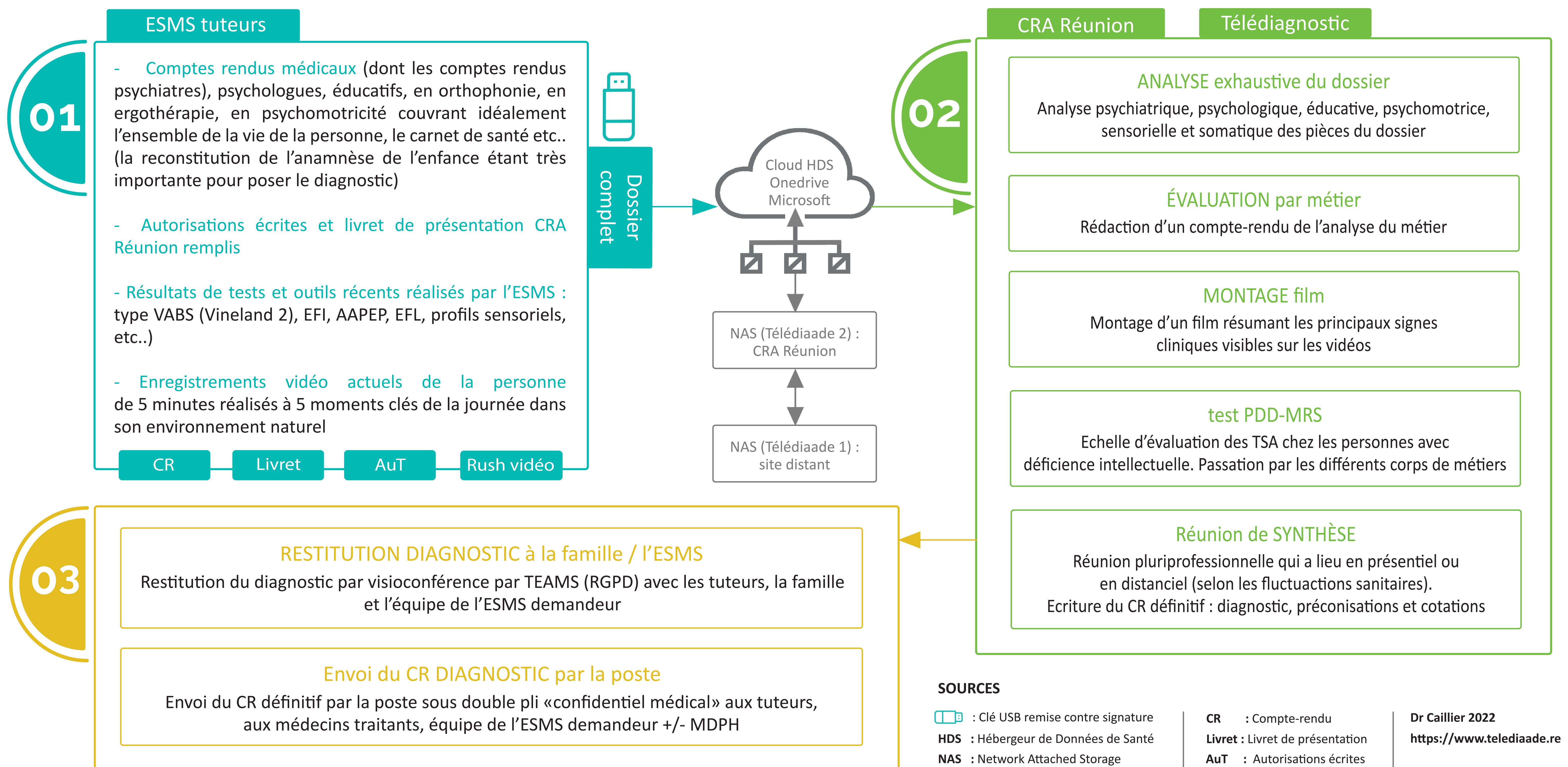
### TÉLÉDIAGNOSTIC DE L'AUTISME À L'ÂGE ADULTE : DÉFINITIONS

- Expertise à distance réalisée par des moyens de communication modernes entre 2 équipes
- Documents audio, vidéo et comptes rendus transitent entre l'établissement demandeur et le CRA Réunion directement sur support physique (clé USB) en conformité avec la loi RGPD
- L'utilisation de visioconférence est utilisée pour les restitutions du diagnostic (via TEAMS)
- L'équipe du Télédiade est pluridisciplinaire et est coordonnée par un médecin psychiatre

### TÉLÉDIAGNOSTIC DE L'AUTISME À L'ÂGE ADULTE : PRÉ-REQUIS

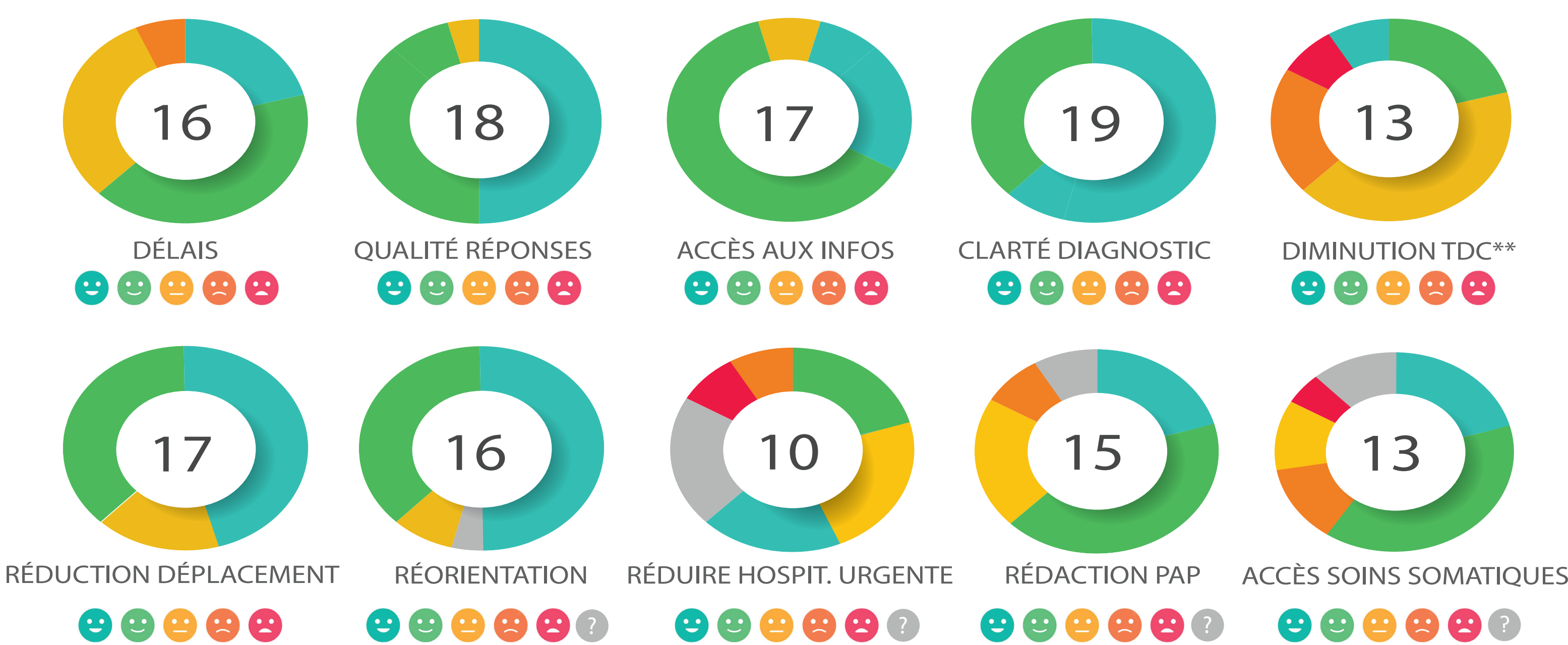
- Accord du représentant légal
- Capacité de l'établissement à transmettre les vidéos et les CR numérisés en les remettant directement au CRA Réunion sur une clé USB
- Transmission avec le dossier d'un test VABS (Vineland 2) récent (moins deux ans)

## MODÈLE TÉLÉDIAADE : PROCÉDURE COMPLÈTE ÉVALUATION TÉLÉDAGNOSTIC ADULTE CRA RÉUNION 2022



## RÉSULTATS TÉLÉDIAADE 2022

### RÉSULTATS DE L'ENQUÊTE QUALITATIVE AUPRÈS DE PROFESSIONNELS DU SECTEUR MÉDICO-SOCIAL\*



- Un meilleur repérage des personnes avec TSA permet d'éviter le sur-handicap, d'améliorer et de diversifier l'offre de soins spécifiques
- Un gain de qualité de vie, en évitant aux personnes, à leur famille et aux équipes de se déplacer, assurant ainsi une « mieux traitance »
- Un gain significatif de vitesse de traitement des dossiers de demande diagnostic
- Un allègement de la liste d'attente des demandes de diagnostics « physiques » au CRA Réunion et donc une réduction du temps d'attente
- 36 diagnostics en 16 mois (équipe mi-temps)
- 2 730 km de déplacement et 97,5 demi-journées d'accompagnement économisés
- 883 documents étudiés
- Une durée moyenne de traitement de la demande de 65 jours entre la réception du dossier complet et le diagnostic
- Un temps d'attente pour un diagnostic à 6 mois

### BIBLIOGRAPHIE TÉLÉDIAADE

- Institut National de la Santé et de la Recherche Médicale. Autisme. Un trouble du neurodéveloppement affectant les relations interpersonnelles. Paris : INSERM ; 2018. [Internet]. Available from : <https://www.inserm.fr/information-en-santé/dossiers-information/autisme>
- Haute Autorité de Santé. Autisme de l'adulte : tout mettre en œuvre pour l'autonomie, l'inclusion sociale et la qualité de vie. Communiqué de presse. Paris : HAS ; 2018. [Internet]. Available from : <https://www.has.santé.fr/actualites/2018/09/19/autisme-de-ladulte-tout-mettre-en-oeuvre-pour-lautonomie-linclusion-sociale-et-la-qualite-de-vie>
- Autisme et autres troubles envahissants du développement : diagnostic et évaluation chez l'adulte. [Internet]. HAS. Available from : <https://www.has.santé.fr/actualites/2018/09/19/autisme-et-autres-troubles-envahissants-du-developpement-diagnostic-et-evaluation-chez-ladulte-recommandations.pdf>
- Tago-Martin S, Magloir-Magloir M, Rivero-Santana A, Carlier-François J, Akoum M, Jambou R, et al. Prevalence of psychiatric disorders in adults with autism spectrum disorder: A systematic review and meta-analysis. Res Autism Spectr Disord [Internet]. 2019 Mar [cited 2021 Sep 23];9:22-33. Available from : <http://linkinghub.elsevier.com/retrieve/pii/S1098417318301879>
- Stratégie nationale pour l'autisme au sein des troubles du neuro-développement [Internet]. Available from : [https://handicap.gouv.fr/sites/default/files/strategie\\_nationale\\_autisme\\_2018.pdf](https://handicap.gouv.fr/sites/default/files/strategie_nationale_autisme_2018.pdf)
- Stambrook JA, Weislauf AS, Jureta AP, Taylor JL, Hine J, Broderick N, et al. Measuring the service system impact of a novel tele-diagnostic service program for young children with autism spectrum disorder. Autism [Internet]. 2019 May [cited 2019 May 14];23(4):3051-6. Available from : <http://journals.sagepub.com/doi/10.1177/1063426918797979>
- Alkayyash S, Crowell L, Hurt L, Kerr M, Brophy S. Use of telehealth for facilitating the diagnostic assessment of Autism Spectrum Disorder (ASD): A scoping review. Webster AA, editor. PLOS ONE [Internet]. 2020 Jul 23 [cited 2021 Sep 23];15(7):e0236415. Available from : <https://doi.org/10.1371/journal.pone.0236415>
- Smith CJ, Pragg A, Matthews N, Oberholzer R, Nansen N, Abouq G. Investigating the accuracy of a novel telehealth diagnostic approach for autism spectrum disorder. Psychol Assess [Internet]. 2017 Mar [cited 2021 Sep 23];29(3):245-52. Available from : <http://doi.org/10.1037/1040-359X.29.3.245>
- Schutte JL, McCue MR, Parmanto B, McGonigle L, Henden B, Lewis A, et al. Usability and Reliability of a Remotely Administered Adult Autism Assessment, the Autism Diagnostic Observation Schedule (ADOS) Module 4. Telemed E-Health [Internet]. 2015 Mar [cited 2021 Sep 23];21(3):176-84. Available from : <https://www.liebertpub.com/doi/10.1089/tmj.2014.0011>
- Regehr M, Walker AL, Kuhn R, Baker K, Altshir S, Carter AS, et al. Characterizing Available Tools for Synchronous Visual Assessment of Toddlers with Suspected Autism Spectrum Disorder: A Brief Report. J Autism Dev Disord [Internet]. 2021 Feb 19 [cited 2021 Sep 23]; Available from : <http://link.springer.com/10.1007/s10803-021-04911-2>
- Doyen C, Goupil V, Deshayé E, Orvee M, Klaye K. Télé-médecine et troubles du spectre de l'autisme de l'enfant et de l'adolescent: guide théorique et pratique. Ann Méd Psychol Rev Psychiatr [Internet]. 2019 Sep [cited 2021 Sep 23];177(7):702-9. Available from : <https://link.springer.com/10.1007/s12048-018-01872-7>
- Wagner L, Corina L, Weislauf AS, Marsh KL, Berman AJ, Broderick NA, et al. Use of the TELE-ASD-PEDS for Autism Evaluations in Response to COVID-19: Preliminary Outcomes and Clinician Acceptability. J Autism Dev Disord [Internet]. 2021 Sep [cited 2021 Sep 23];51(9):3063-72. Available from : <https://link.springer.com/10.1007/s10803-020-04767-y>
- Mechanic DL, Perroud K, Kimball AB. Telehealth Systems. In: StaffPears. Treasure Island (FL): StaffPears Publishing; 2021.
- Telediaade.fr [Internet]. Available from : <https://www.telediaade.fr>
- Kraiger D, de Bruin A. The PDD-MRS: An Instrument for Identification of Autism Spectrum Disorders in Persons with Mental Retardation. J Autism Dev Disord [Internet]. 2005 Aug [cited 2021 Oct 26];35(4):499-513. Available from : <http://link.springer.com/10.1007/s10803-005-5040-0>
- Reglement [14] 2016/679 [Internet]. Available from : <http://eur-lex.europa.eu/legal-content/FR/TXT/?uri=CELEX:31012016079>
- Hébergement des données de santé [Internet]. Available from : <https://craite.gouv.fr/logo-certification/hebergement-des-donnees-de-sante>